

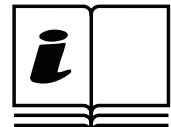
STANLEY®

ST-52-231-E/ST-52-241-E/ST-53-231-E/ST-53-241-E
ST-533-401-E/ST-55-401-E/ST-59-401-E



Ventilador calefactor turbo eléctrico

Este producto solo es adecuado en espacios bien aislados o para un uso ocasional.



**NUNCA DEJE EL CALENTADOR DESATENDIDO MIENTRAS ESTÁ CONECTADO
A UNA FUENTE DE ALIMENTACIÓN.**

ES

**LEA LAS SIGUIENTES INSTRUCCIONES DETENIDAMENTE
ANTES DE USAR EL APARATO.**

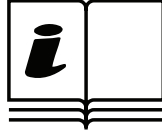
- Este aparato puede ser utilizado por niños de 8 años en adelante y personas con discapacidades físicas, sensoriales o mentales o con falta de experiencia y conocimiento, si están vigilados o han recibido instrucciones sobre cómo usar el aparato de forma segura y comprenden los peligros existentes. Los niños no deben jugar con el aparato. Los niños sin supervisión no podrán realizar la limpieza y el mantenimiento de usuario.
- Los niños menores de 3 años deben mantenerse alejados del equipo salvo que estén vigilados de forma continua. Los niños de entre 3 y 8 años solo podrán encender o apagar el aparato siempre que este haya sido colocado o instalado en su posición normal de funcionamiento previsto y ellos estén vigilados o hayan recibido instrucciones sobre cómo usar el aparato de forma segura y comprendan los peligros existentes. Los niños de entre 3 y 8 años no podrán conectar, ajustar, limpiar ni realizar el mantenimiento de usuario del aparato.
- **PRECAUCIÓN:** Algunas piezas de este producto pueden calentarse mucho y causar quemaduras. Hay que prestar especial atención cuando estén presentes niños y personas vulnerables.
- Si el cable de alimentación está dañado, debe ser reemplazado por el fabricante, su agente de servicio o por personal cualificado, con el fin de evitar situaciones de peligro.
- El calentador no debe estar situado justo por debajo de una toma de corriente.
- No utilice este calentador cerca de un baño, una ducha o una piscina.
- **PRECAUCIÓN:** Con el fin de evitar situaciones de peligro debido al reajuste accidental del interruptor térmico, este aparato no se debe alimentar a través de un dispositivo de conmutación externo, como un temporizador, ni se lo debe conectar a un circuito que el alimentador encienda y apague de forma regular.
- No utilice el aparato con ninguna otra finalidad que no sea la prevista. Solo para uso en interiores y en el hogar.
- Coloque el aparato sobre una superficie plana, estable y resistente al calor. Utilizar este producto en cualquier otra posición podría ser peligroso.
- Puede haber rastro de olores durante los primeros minutos del uso inicial. Esto es normal y desaparecerá rápidamente.
- No intente reparar, desmontar ni modificar el aparato. No tiene en su interior piezas reparables por el usuario.
- **PRECAUCIÓN:** Si utiliza un cable alargador, asegúrese de no exceder la potencia máxima de funcionamiento o carga del cable alargador.

NUNCA DEJE EL CALENTADOR DESATENDIDO MIENTRAS ESTÁ CONECTADO A UNA FUENTE DE ALIMENTACIÓN.

ESPAÑOL

ES

.....1-19



Lea el manual de instrucciones: cuando un producto ha sido marcado con este símbolo, significa que hay que leer el manual de instrucciones.

**No utilice el aparato con ninguna otra finalidad que no sea la prevista.
Solo para uso en interiores y en el hogar.**

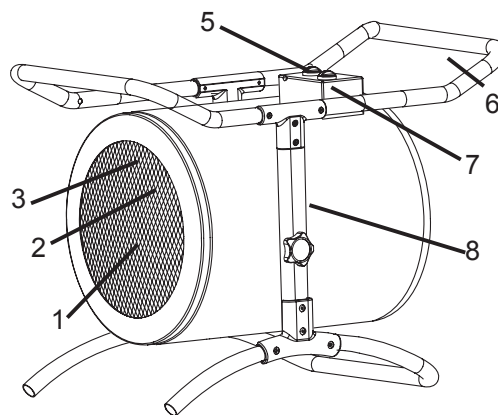
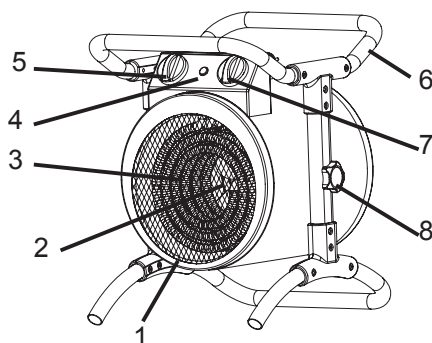


ADVERTENCIA: Para evitar el sobrecalentamiento, no cubra el calentador.

NUNCA DEJE EL CALENTADOR DESATENDIDO MIENTRAS ESTÁ CONECTADO A UNA FUENTE DE ALIMENTACIÓN.

ST-52-231-E/ST-52-241-E/
ST-53-231-E/ST-53-241-E/ST-533-401-E

ST-55-401-E/ST-59-401-E



ES

1. Protección delantera
2. Ventilador
3. Bobina calefactora
4. Luz de encendido
5. Selector de función
6. Asa
7. Termostato
8. Mando de ajuste (2)

ES

ESPECIFICACIONES

Las especificaciones pueden cambiar sin previo aviso.

	ST-52-231-E ST-52-241-E	ST-53-231-E ST-53-241-E	ST-533-401-E	ST-55-401-E	ST-59-400-E
POTENCIA DE ENTRADA NOMINAL (kW)	2,0	3,0	3,3	5,0	9,0
POTENCIA DE ENTRADA NOMINAL (BTU)	6820	10.250	11.250	17.060	30.710
FLUJO DE AIRE (m ³ /h)	156	540	305	388	980
ZONA DE CALENTAMIENTO (m ³)	20	30	33	50	90
TENSIÓN NOMINAL/FRECUENCIA (V/Hz) (ST-231-E)	230 V / 50 Hz	230 V / 50 Hz	220-240 V / 50 Hz	380-400 V / 50 Hz	380-400 V / 50 Hz
TENSIÓN NOMINAL/FRECUENCIA (ST-52-241-E, ST-53-241-E)	220-240 V / 50 Hz	220-240 V / 50 Hz			
AJUSTES DEL CALOR	1	1	1	2	2
PESO	4,6 kg	5,8 kg	5,8 kg	8,2 kg	12 kg
CLASE DEL APARATO	1	1	1	1	1
GRADO DE PROTECCIÓN DE ENTRADA (IP)	IPX4	IPX4	IPX4	IPX4	IPX4
FUNCIONES/AJUSTES					
La unidad está apagada	○	○	○	○	○
Ventilador encendido, no hay calefacción	✻	✻	✻	✻	✻
Ventilador encendido, calefacción a media potencia				✻ ■	✻ ■
Ventilador encendido, calefacción a máxima potencia	✻ ■	✻ ■	✻ ■	✻ ■	✻ ■
NOTA: El ventilador siempre estará encendido mientras el calentador esté funcionando.					

NUNCA DEJE EL CALENTADOR DESATENDIDO MIENTRAS ESTÁ CONECTADO A UNA FUENTE DE ALIMENTACIÓN.

Información de seguridad

IMPORTANTE: Lea y comprenda toda la información de seguridad y las instrucciones de este manual antes de usar el calentador.

⚠ PELIGRO ¡RIESGO DE EXPLOSIÓN! No utilice el calentador en zonas donde pueda haber gases nocivos, explosivos o inflamables, vapores o sustancias peligrosas.

⚠ ADVERTENCIA ¡RIESGO DE FUEGO! NO utilice el calentador cerca de materiales combustibles.

⚠ ADVERTENCIA ¡PELIGRO DE DESCARGA ELÉCTRICA! No utilice este calentador cerca de un baño, una ducha o una piscina.

⚠ ADVERTENCIA ¡PELIGRO DE QUEMADURAS! No toque la parte frontal del calentador mientras esté en funcionamiento. Este calentador se calienta durante su funcionamiento.

⚠ ADVERTENCIA ¡RIESGO DE LESIONES! NO MUEVA EL CALENTADOR DURANTE SU FUNCIONAMIENTO.

⚠ PRECAUCIÓN Con el fin de evitar situaciones de peligro debido al reajuste accidental del interruptor térmico, este aparato no se debe alimentar a través de un dispositivo de conmutación externo, como un temporizador, ni se lo debe conectar a un circuito que el alimentador encienda y apague de forma regular.

Es necesario vigilar a los niños para asegurarse de que no jueguen con el aparato.

Utilice ÚNICAMENTE la potencia eléctrica (tensión y frecuencia) que se indica en la placa de modelo del calentador.

Utilice SIEMPRE un cable alargador adecuado para este aparato.

Asegúrese SIEMPRE de que todos los cables estén protegidos contra cortocircuitos y sobrecargas.

Mantenga SIEMPRE el cable de alimentación alejado de la salida de aire caliente.

Desconecte SIEMPRE el calentador de la fuente de alimentación cuando no esté en funcionamiento.

NUNCA coloque el calentador en una superficie pequeña, irregular o inestable que pueda hacer que el aparato se caiga.

NUNCA conecte otros aparatos a la misma toma de corriente eléctrica del ventilador calefactor.

NUNCA utilice el calentador si se han quitado las rejillas protectoras del calentador.

NUNCA bloquee la salida de aire caliente si el calentador está funcionando.

NUNCA cubra ni obstruya el calentador.

NUNCA utilice conductos con el calentador.

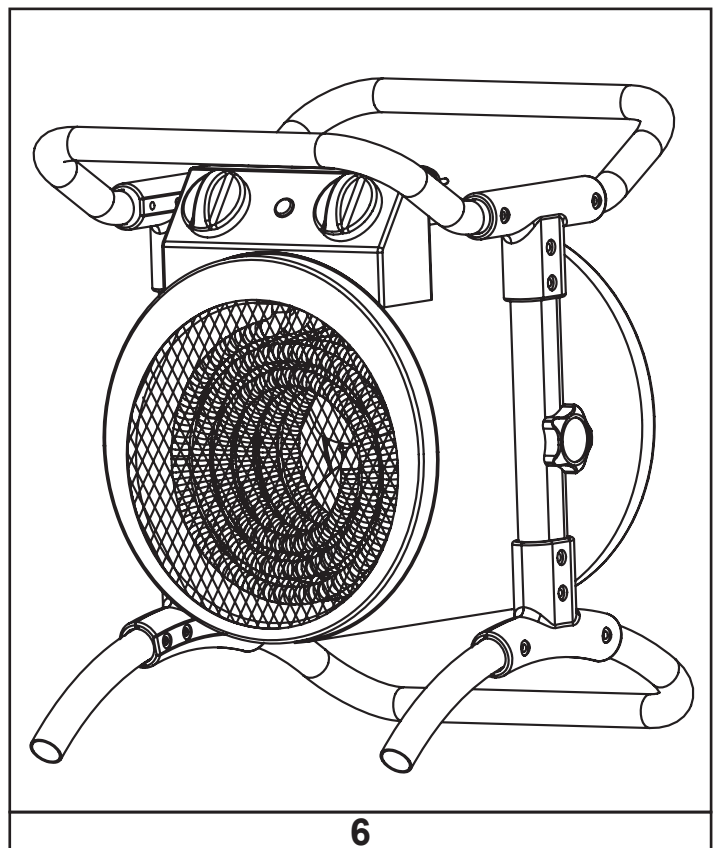
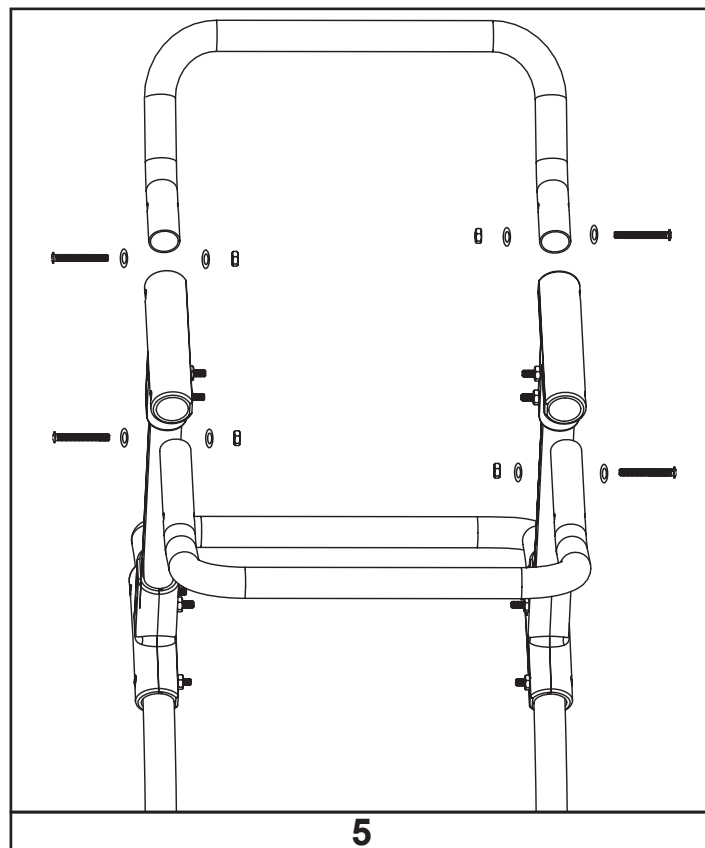
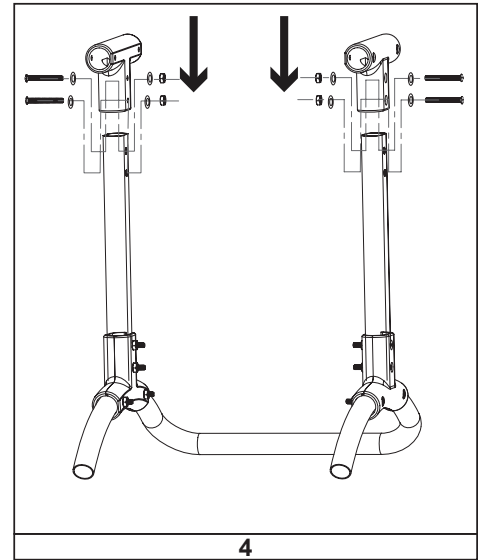
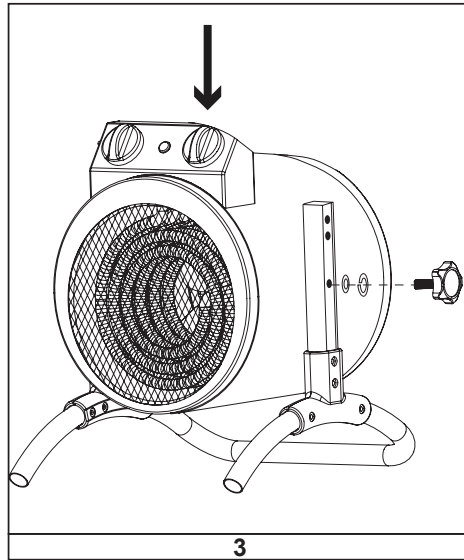
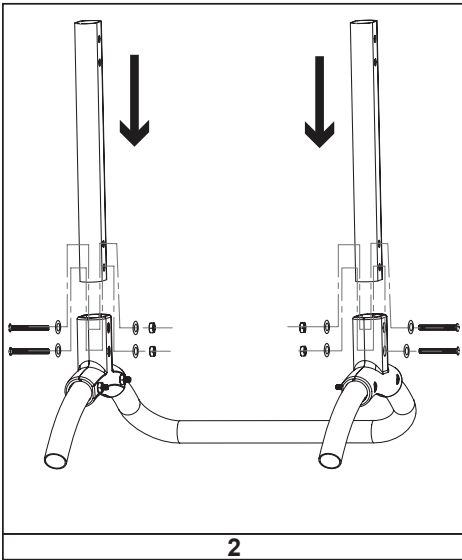
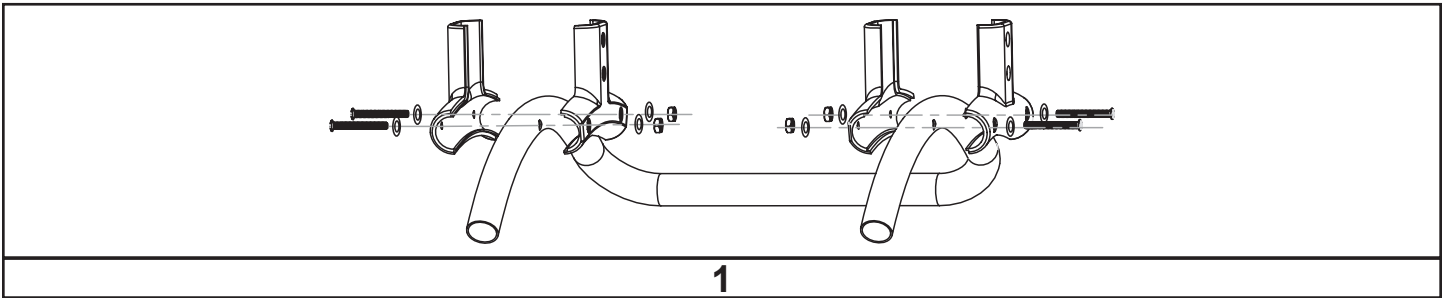
NUNCA tire del calentador por el cable de alimentación ni lo lleve colgando de este.

NUNCA utilice el calentador con un dispositivo de conmutación externo: como por ejemplo, un temporizador.

No utilice el calentador si está dañado. El calentador debe ser reparado por una persona o agente de servicio cualificado.

NUNCA DEJE EL CALENTADOR DESATENDIDO MIENTRAS ESTÁ CONECTADO A UNA FUENTE DE ALIMENTACIÓN.

Montaje



NUNCA DEJE EL CALENTADOR DESATENDIDO MIENTRAS ESTÁ CONECTADO A UNA FUENTE DE ALIMENTACIÓN.

Montaje (consulte la página 5)

1. Alinee los orificios de la pata del armazón del calentador con el enganche inferior interno.
2. Fije el enganche inferior externo al enganche inferior interno usando tornillos.
3. Alinee el enganche inferior interno con el soporte lateral.
4. Fije los soportes laterales al calentador usando el mando de ajuste de inclinación.
5. Deslice los soportes laterales hacia los enganches superiores, alinee los orificios e introduzca tornillos para apretar.
6. Deslice los enganches superiores del asa hacia el asa delantera, alinee los orificios e introduzca tornillos para apretar.
7. Deslice el asa trasera hacia los enganches superiores del asa, alinee los orificios e introduzca tornillos para apretar.

Funcionamiento

1. Coloque el ventilador calefactor en posición vertical sobre una superficie firme y plana y a una distancia prudente de ambientes húmedos y objetos inflamables.
2. Conecte el ventilador calefactor a la potencia eléctrica adecuada.
3. Ajuste el mando del termostato a la temperatura máxima.
4. El ventilador calefactor se pondrá en marcha cuando el selector de función esté en uno de los ajustes de potencia.
5. Una vez que la sala alcance la temperatura deseada, gire el mando del termostato hacia atrás hasta que el elemento térmico se apague.

Control automático de seguridad contra el sobrecalentamiento

- Este calentador está equipado con un termostato con sistema de seguridad de limitación de calor interno y un circuito de protección contra sobrecalentamiento. Cuando se alcance una temperatura de posible sobrecalentamiento, el sistema apagará el calentador automáticamente.

Instrucciones del termostato

- Al principio hay que ajustar el termostato a “+” y dejar que el calentador funcione con una potencia de entrada máxima. Cuando la temperatura ambiente alcance el valor deseado, gire el termostato a la izquierda hasta que se apague.
- El termostato se encenderá y apagará automáticamente para controlar la temperatura ambiente de acuerdo con el valor actual y mantener constante la temperatura ambiente.
- Cuando utilice el calentador por primera vez, es posible que note una ligera emisión de humo. Esto es bastante normal y desaparecerá pasado un corto plazo de tiempo. El elemento térmico es de acero y durante la fabricación se le recubrió con una capa de aceite protector. El humo lo genera el aceite sobrante al calentarse.

Limpieza y mantenimiento

- Antes de limpiar el aparato, desconéctelo de la toma de corriente y deje que se enfríe.
- La carcasa se ensucia fácilmente. Límpiela a menudo con una esponja suave. Limpie las partes que estén muy sucias con una esponja mojada en agua a <50 °C y un detergente suave; después seque la carcasa del calentador con un paño limpio. Tenga cuidado de no dejar que el agua entre en el interior del aparato.
- A fin de proteger la carcasa, no salpique agua en el calentador, y no lo limpie nunca con un disolvente como gasolina, acetato de isoamilo, tolueno, etc.
- Deje enfriar el calentador antes de guardarlo y manténgalo seco. Después cúbralo con una bolsa de plástico, póngalo en la caja de embalaje y guárdelo en un lugar seco y ventilado.

NUNCA DEJE EL CALENTADOR DESATENDIDO MIENTRAS ESTÁ CONECTADO A UNA FUENTE DE ALIMENTACIÓN.

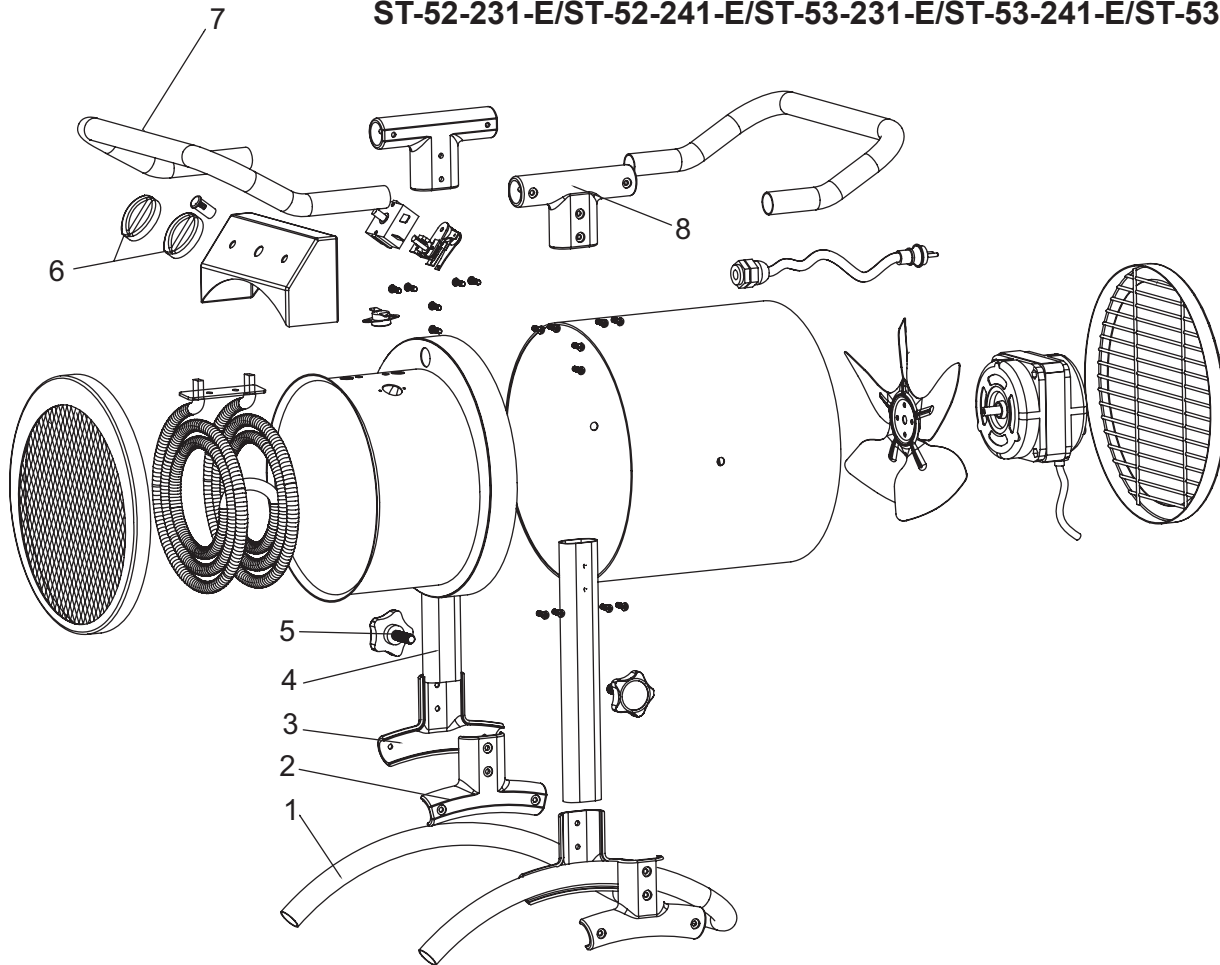
Solución de problemas

Problema	Causa	Solución
El ventilador permanece encendido cuando se desconecta el elemento térmico.	1. El ventilador funciona continuamente mientras el calentador está encendido.	1. El calentador funciona correctamente.
La velocidad del ventilador se mantiene igual cuando se cambia la configuración.	1. La velocidad del ventilador se mantiene constante. El ajuste cambia solamente la cantidad de producción de calor.	1. El calentador funciona correctamente.
El elemento térmico no se pone de color rojo.	1. El elemento térmico es de acero inoxidable y no se pondrá de color rojo para producir calor.	1. El calentador funciona correctamente.
No se siente el calor o el flujo de aire.	1. El calentador no tiene alimentación. 2. Se ha alcanzado la temperatura ambiente deseada. 3. El calentador no calienta el área que tiene adelante; dispersará el calor por toda la habitación para calentar toda la zona.	1. Compruebe las conexiones eléctricas/conecte el calentador a la red eléctrica. 2. El termostato se apagará una vez que se alcance la temperatura ambiente deseada. El calentador funciona correctamente. 3. El calentador funciona correctamente.

NUNCA DEJE EL CALENTADOR DESATENDIDO MIENTRAS ESTÁ CONECTADO A UNA FUENTE DE ALIMENTACIÓN.

Vista detallada

ST-52-231-E/ST-52-241-E/ST-53-231-E/ST-53-241-E/ST-533-401-E



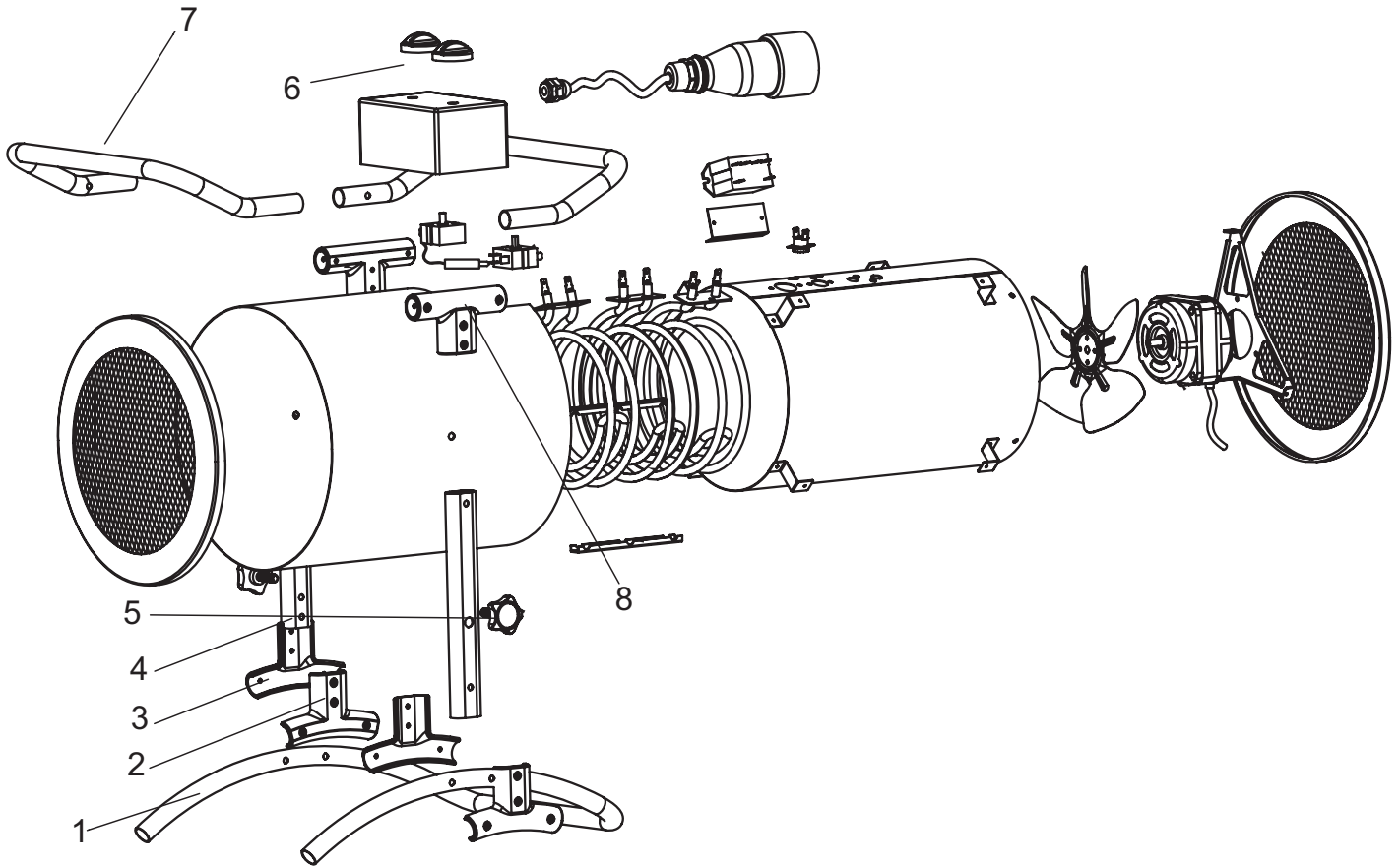
Lista de repuestos

N.º	ST-52-231-E / ST-52-241-E / ST-53-231-E / ST-53-241-E / ST-533-401-E
1	Armazón de la pata inferior
2	Enganche inferior interno de la pata
3	Enganche inferior externo de la pata
4	Soporte lateral
5	Perilla de ajuste
6	Perilla
7	Asa superior
8	Enganche del asa superior

NUNCA DEJE EL CALENTADOR DESATENDIDO MIENTRAS ESTÁ CONECTADO A UNA FUENTE DE ALIMENTACIÓN.

Vista detallada

ST-55-401-E/ST-59-401-E



Lista de repuestos

#	ST-55-401-E / ST-59-401-E
1	Armazón de la pata inferior
2	Enganche interno de la pata
3	Enganche externo de la pata
4	Soporte lateral
5	Perilla de ajuste
6	Perilla
7	Asa superior
8	Enganche del asa superior

NUNCA DEJE EL CALENTADOR DESATENDIDO MIENTRAS ESTÁ CONECTADO A UNA FUENTE DE ALIMENTACIÓN.

Requisitos de información que deben cumplir los aparatos de calefacción local eléctricos

Identificador(es) del modelo: PT-02-230-EU; ST-02-230-E; ST-52-231-E; ST-302-231-E; ST-22-230-E					
Partida	Símbolo	Valor	Unidad	Partida	Unidad
Potencia calorífica				Tipo de aportación de calor, únicamente para los aparatos de calefacción local eléctricos de acumulación (seleccione uno)	
Potencia calorífica nominal	P_{nom}	1,7-2,0	kW	control manual de la carga de calor, con termostato integrado	No
Potencia calorífica mínima (indicativa)	P_{min}	1,0	kW	control manual de la carga de calor con respuesta a la temperatura interior o exterior	No
Potencia calorífica máxima continuada	$P_{max,c}$	2,0	kW	potencia calorífica asistida por ventiladores	No
Consumo auxiliar de electricidad				Tipo de control de potencia calorífica/de temperatura interior (seleccione uno)	
A potencia calorífica nominal	el_{max}	N/D	kW	potencia calorífica de un solo nivel, sin control de temperatura interior	No
A potencia calorífica mínima	el_{min}	N/D	kW	dos o más niveles manuales, sin control de temperatura interior	No
En modo de espera	el_{SB}	N/D	kW	con control de temperatura interior mediante termostato mecánico	Sí
				con control electrónico de temperatura interior	No
				control electrónico de temperatura interior y temporizador diario	No
				control electrónico de temperatura interior y temporizador semanal	No
				Otras opciones de control (pueden seleccionarse varias)	
				control de temperatura interior con detección de presencia	No
				control de temperatura interior con detección de ventanas abiertas	No
				con opción de control a distancia	No
				con control de puesta en marcha adaptable	No
				con limitación de tiempo de funcionamiento	No
				con sensor de lámpara negra	No
Información de contacto	Nombre y dirección del fabricante o de su representante autorizado Obelis S.A Bd. General Wahis, 53 1030 Brussels, Belgium				

NUNCA DEJE EL CALENTADOR DESATENDIDO MIENTRAS ESTÁ CONECTADO A UNA FUENTE DE ALIMENTACIÓN.

Requisitos de información que deben cumplir los aparatos de calefacción local eléctricos

Identificador(es) del modelo: PT-02-240-EU; ST-02-240-E; ST-52-241-E; ST-22-240-E					
Partida	Símbolo	Valor	Unidad	Partida	Unidad
Potencia calorífica				Tipo de aportación de calor, únicamente para los aparatos de calefacción local eléctricos de acumulación (seleccione uno)	
Potencia calorífica nominal	P_{nom}	2,0	kW	control manual de la carga de calor, con termostato integrado	No
Potencia calorífica mínima (indicativa)	P_{min}	1,0	kW	control manual de la carga de calor con respuesta a la temperatura interior o exterior	No
Potencia calorífica máxima continuada	$P_{max,c}$	2,0	kW	potencia calorífica asistida por ventiladores	No
Consumo auxiliar de electricidad				Tipo de control de potencia calorífica/de temperatura interior (seleccione uno)	
A potencia calorífica nominal	el_{max}	N/D	kW	potencia calorífica de un solo nivel, sin control de temperatura interior	No
A potencia calorífica mínima	el_{min}	N/D	kW	dos o más niveles manuales, sin control de temperatura interior	No
En modo de espera	el_{SB}	N/D	kW	con control de temperatura interior mediante termostato mecánico	Sí
				con control electrónico de temperatura interior	No
				control electrónico de temperatura interior y temporizador diario	No
				control electrónico de temperatura interior y temporizador semanal	No
				Otras opciones de control (pueden seleccionarse varias)	
				control de temperatura interior con detección de presencia	No
				control de temperatura interior con detección de ventanas abiertas	No
				con opción de control a distancia	No
				con control de puesta en marcha adaptable	No
				con limitación de tiempo de funcionamiento	No
				con sensor de lámpara negra	No
Información de contacto	Nombre y dirección del fabricante o de su representante autorizado Obelis S.A Bd. General Wahis, 53 1030 Brussels, Belgium				

NUNCA DEJE EL CALENTADOR DESATENDIDO MIENTRAS ESTÁ CONECTADO A UNA FUENTE DE ALIMENTACIÓN.

Requisitos de información que deben cumplir los aparatos de calefacción local eléctricos

Identificador(es) del modelo: PT-03-230-EU; ST-03-230-E; ST-53-231-E; ST-303-231-E; ST-23-230-E					
Partida	Símbolo	Valor	Unidad	Partida	Unidad
Potencia calorífica				Tipo de aportación de calor, únicamente para los aparatos de calefacción local eléctricos de acumulación (seleccione uno)	
Potencia calorífica nominal	P_{nom}	2,7-3,0	kW	control manual de la carga de calor, con termostato integrado	No
Potencia calorífica mínima (indicativa)	P_{min}	1,5	kW	control manual de la carga de calor con respuesta a la temperatura interior o exterior	No
Potencia calorífica máxima continuada	$P_{max,c}$	3,0	kW	potencia calorífica asistida por ventiladores	No
Consumo auxiliar de electricidad				Tipo de control de potencia calorífica/de temperatura interior (seleccione uno)	
A potencia calorífica nominal	el_{max}	N/D	kW	potencia calorífica de un solo nivel, sin control de temperatura interior	No
A potencia calorífica mínima	el_{min}	N/D	kW	dos o más niveles manuales, sin control de temperatura interior	No
En modo de espera	el_{SB}	N/D	kW	con control de temperatura interior mediante termostato mecánico	Sí
				con control electrónico de temperatura interior	No
				control electrónico de temperatura interior y temporizador diario	No
				control electrónico de temperatura interior y temporizador semanal	No
				Otras opciones de control (pueden seleccionarse varias)	
				control de temperatura interior con detección de presencia	No
				control de temperatura interior con detección de ventanas abiertas	No
				con opción de control a distancia	No
				con control de puesta en marcha adaptable	No
				con limitación de tiempo de funcionamiento	No
				con sensor de lámpara negra	No
Información de contacto	Nombre y dirección del fabricante o de su representante autorizado Obelis S.A Bd. General Wahis, 53 1030 Brussels, Belgium				

NUNCA DEJE EL CALENTADOR DESATENDIDO MIENTRAS ESTÁ CONECTADO A UNA FUENTE DE ALIMENTACIÓN.

Requisitos de información que deben cumplir los aparatos de calefacción local eléctricos

Identificador(es) del modelo: PT-03-240-EU; ST-03-240-E; ST-53-241-E; ST-23-240-E					
Partida	Símbolo	Valor	Unidad	Partida	Unidad
Potencia calorífica				Tipo de aportación de calor, únicamente para los aparatos de calefacción local eléctricos de acumulación (seleccione uno)	
Potencia calorífica nominal	P_{nom}	3,0	kW	control manual de la carga de calor, con termostato integrado	No
Potencia calorífica mínima (indicativa)	P_{min}	1,5	kW	control manual de la carga de calor con respuesta a la temperatura interior o exterior	No
Potencia calorífica máxima continuada	$P_{max,c}$	3,0	kW	potencia calorífica asistida por ventiladores	No
Consumo auxiliar de electricidad				Tipo de control de potencia calorífica/de temperatura interior (seleccione uno)	
A potencia calorífica nominal	el_{max}	N/D	kW	potencia calorífica de un solo nivel, sin control de temperatura interior	No
A potencia calorífica mínima	el_{min}	N/D	kW	dos o más niveles manuales, sin control de temperatura interior	No
En modo de espera	el_{SB}	N/D	kW	con control de temperatura interior mediante termostato mecánico	No
				con control electrónico de temperatura interior	No
				control electrónico de temperatura interior y temporizador diario	No
				control electrónico de temperatura interior y temporizador semanal	No
				Otras opciones de control (pueden seleccionarse varias)	
				control de temperatura interior con detección de presencia	No
				control de temperatura interior con detección de ventanas abiertas	No
				con opción de control a distancia	No
				con control de puesta en marcha adaptable	No
				con limitación de tiempo de funcionamiento	No
				con sensor de lámpara negra	No
Información de contacto	Nombre y dirección del fabricante o de su representante autorizado Obelis S.A Bd. General Wahis, 53 1030 Brussels, Belgium				

NUNCA DEJE EL CALENTADOR DESATENDIDO MIENTRAS ESTÁ CONECTADO A UNA FUENTE DE ALIMENTACIÓN.

Requisitos de información que deben cumplir los aparatos de calefacción local eléctricos

Identificador(es) del modelo: PT-033-240-E; ST-033-240-E; ST-533-401-E					
Partida	Símbolo	Valor	Unidad	Partida	Unidad
Potencia calorífica				Tipo de aportación de calor, únicamente para los aparatos de calefacción local eléctricos de acumulación (seleccione uno)	
Potencia calorífica nominal	P_{nom}	3,3	kW	control manual de la carga de calor, con termostato integrado	No
Potencia calorífica mínima (indicativa)	P_{min}	1,7	kW	control manual de la carga de calor con respuesta a la temperatura interior o exterior	No
Potencia calorífica máxima continuada	$P_{max,c}$	3,3	kW	potencia calorífica asistida por ventiladores	No
Consumo auxiliar de electricidad				Tipo de control de potencia calorífica/de temperatura interior (seleccione uno)	
A potencia calorífica nominal	el_{max}	N/D	kW	potencia calorífica de un solo nivel, sin control de temperatura interior	No
A potencia calorífica mínima	el_{min}	N/D	kW	dos o más niveles manuales, sin control de temperatura interior	No
En modo de espera	el_{SB}	N/D	kW	con control de temperatura interior mediante termostato mecánico	Sí
				con control electrónico de temperatura interior	No
				control electrónico de temperatura interior y temporizador diario	No
				control electrónico de temperatura interior y temporizador semanal	No
				Otras opciones de control (pueden seleccionarse varias)	
				control de temperatura interior con detección de presencia	No
				control de temperatura interior con detección de ventanas abiertas	No
				con opción de control a distancia	No
				con control de puesta en marcha adaptable	No
				con limitación de tiempo de funcionamiento	No
				con sensor de lámpara negra	No
Información de contacto	Nombre y dirección del fabricante o de su representante autorizado Obelis S.A Bd. General Wahis, 53 1030 Brussels, Belgium				

**NUNCA DEJE EL CALENTADOR DESATENDIDO MIENTRAS ESTÁ CONECTADO
A UNA FUENTE DE ALIMENTACIÓN.**

Requisitos de información que deben cumplir los aparatos de calefacción local eléctricos

Identificador(es) del modelo: PT-05-400-EU; ST-05-400-E; ST-55-401-E; ST-305-401-E; ST-25-400-E					
Partida	Símbolo	Valor	Unidad	Partida	Unidad
Potencia calorífica				Tipo de aportación de calor, únicamente para los aparatos de calefacción local eléctricos de acumulación (seleccione uno)	
Potencia calorífica nominal	P_{nom}	5,0	kW	control manual de la carga de calor, con termostato integrado	No
Potencia calorífica mínima (indicativa)	P_{min}	2,5	kW	control manual de la carga de calor con respuesta a la temperatura interior o exterior	No
Potencia calorífica máxima continuada	$P_{max,c}$	5,0	kW	potencia calorífica asistida por ventiladores	No
Consumo auxiliar de electricidad				Tipo de control de potencia calorífica/de temperatura interior (seleccione uno)	
A potencia calorífica nominal	el_{max}	N/D	kW	potencia calorífica de un solo nivel, sin control de temperatura interior	No
A potencia calorífica mínima	el_{min}	N/D	kW	dos o más niveles manuales, sin control de temperatura interior	No
En modo de espera	el_{SB}	N/D	kW	con control de temperatura interior mediante termostato mecánico	Sí
				con control electrónico de temperatura interior	No
				control electrónico de temperatura interior y temporizador diario	No
				control electrónico de temperatura interior y temporizador semanal	No
				Otras opciones de control (pueden seleccionarse varias)	
				control de temperatura interior con detección de presencia	No
				control de temperatura interior con detección de ventanas abiertas	No
				con opción de control a distancia	No
				con control de puesta en marcha adaptable	No
				con limitación de tiempo de funcionamiento	No
				con sensor de lámpara negra	No
Información de contacto	Nombre y dirección del fabricante o de su representante autorizado Obelis S.A Bd. General Wahis, 53 1030 Brussels, Belgium				

NUNCA DEJE EL CALENTADOR DESATENDIDO MIENTRAS ESTÁ CONECTADO A UNA FUENTE DE ALIMENTACIÓN.

Requisitos de información que deben cumplir los aparatos de calefacción local eléctricos

Identificador(es) del modelo: PT-09-400-EU; ST-09-400-E; ST-59-401-E; ST-309-401-E					
Partida	Símbolo	Valor	Unidad	Partida	Unidad
Potencia calorífica				Tipo de aportación de calor, únicamente para los aparatos de calefacción local eléctricos de acumulación (seleccione uno)	
Potencia calorífica nominal	P_{nom}	9,0	kW	control manual de la carga de calor, con termostato integrado	No
Potencia calorífica mínima (indicativa)	P_{min}	4,5	kW	control manual de la carga de calor con respuesta a la temperatura interior o exterior	No
Potencia calorífica máxima continuada	$P_{max,c}$	9,0	kW	potencia calorífica asistida por ventiladores	No
Consumo auxiliar de electricidad				Tipo de control de potencia calorífica/de temperatura interior (seleccione uno)	
A potencia calorífica nominal	el_{max}	N/D	kW	potencia calorífica de un solo nivel, sin control de temperatura interior	No
A potencia calorífica mínima	el_{min}	N/D	kW	dos o más niveles manuales, sin control de temperatura interior	No
En modo de espera	el_{sb}	N/D	kW	con control de temperatura interior mediante termostato mecánico	Sí
				con control electrónico de temperatura interior	No
				control electrónico de temperatura interior y temporizador diario	No
				control electrónico de temperatura interior y temporizador semanal	No
				Otras opciones de control (pueden seleccionarse varias)	
				control de temperatura interior con detección de presencia	No
				control de temperatura interior con detección de ventanas abiertas	No
				con opción de control a distancia	No
				con control de puesta en marcha adaptable	No
				con limitación de tiempo de funcionamiento	No
				con sensor de lámpara negra	No
Información de contacto	Nombre y dirección del fabricante o de su representante autorizado Obelis S.A Bd. General Wahis, 53 1030 Brussels, Belgium				

**NUNCA DEJE EL CALENTADOR DESATENDIDO MIENTRAS ESTÁ CONECTADO
A UNA FUENTE DE ALIMENTACIÓN.**

STANLEY®

SERVICE

Belgique et Luxembourg België en Luxembourg Belgium	E. Walschaertstraat 14 2800 Mechelen Belgium	www.stanleyworks.be Enduser.be@SBDinc.com BE-NL= +32 15 47 37 65 BE-FR = +32 15 47 37 64 BE Fax: +32 15 47 37 100	United Kingdom	210 Bath Road; Slough, Berks SL1 3YD	www.stanleytools.co.uk Tel: +44 (0)1753 511234 Fax: +44 (0)1753 512365
Danmark	Roskildevej 22 2620 Albertslund	www.stanleyworks.dk kundeservice.dk@sbdinc.com Fax: 70224910	Hungary	Rotel Kft. 1163 Budapest, Thököly út 17.	www.stanleyworks.hu service@rotelkft.hu Tel: +36 1 404-0014 Fax+36 1 403-2260
Deutschland	Richard Klinger Str. 11 65510 Idstein	www.stanleyworks.de info@sbdinc.de Tel: 06126-21-1 Fax: 06126-21-2770	Czech Republic	BAND SERVIS CZ s.r.o. K Pasekam 4440 760 01 Zlín, Czech Republic	www.stanleyworks.cz http://www.bandservis.cz Tel.: +420 577 008 550 Fax.: +420 577 008 559
Ελλάς	Ημερος Τόπος 2 - Χάνι Αδάμ Ασπρόπυργος -19300 -Αττική - Αττικής	www.stanley.gr Greece.Service@sbdinc.com Τηλ: +30 210 8985208 Φαξ: +30 210 5597598	Slovakia	BAND SERVIS s.r.o. Paulinska 22 917 01 Trnava, Slovakia	www.bandservis.sk Tel.: +421 335 511 063 Fax.: +421 335 512 624
España	Parque de Negocios "Mas Blau" Edificio Muntadas, c/Bergadá, 1, Of. A6 08820 El Prat de Llobregat (Barcelona)	www.stanleyworks.es respuesta.postventa@sbdinc.com Tel: 934 797 400 Fax: 934 797 419	Poland	Erpatech ul. Bakaliowa 26 05-080 Mościska	www.stanleyworks.pl Tel.: +48 22 431 05 00 Fax.: +48 22 468 87 35
France	5, allée des hêtres BP 30084, 69579 Limonest Cedex	www.stanleyouillage.fr scuf@sbinc.com Tel: 04 72 20 39 77 Fax: 04 72 20 39 00	Slovenia	G-M&M d.o.o. Brvace 11 1290 Grosuplje Slovenija	www.g-mm.si gmm@g-mm.si T: +386 01 78 66 500 F: +386 01 78 63 023
Schweiz Suisse Svizzera	In der Luberzen 42 8902 Urdorf	www.stanleyworks.ch verkaufch.sbd@sbdinc.com Tel: 044 - 755 60 70 Fax: 044 - 730 70 67	Cyprus	IOANNOU J. 4A Ath.Diakou street 1046- Nicosia -Cyprus	ioannou.ioannis@cytanet.com.cy Tel : +357 22344302 Fax : +357 22348098
Ireland	210 Bath Road; Slough, Berks SL1 3YD UK	www.stanleytools.co.uk Tel: +44 (0)1753 511234 Fax: +44 (0)1753 512365	Bosnia-Herzegovina	G-M&M d.o.o. Brvace 11 1290 Grosuplje Slovenija	www.g-mm.si gmm@g-mm.si T: +386 01 78 66 500 F: +386 01 78 63 023
Italia	Energypark-Building 03 sud, Via Energy Park 6 20871 Vimercate (MB)	www.stanley.it Tel. 039-9590-200 Fax 039-9590-313	Bulgaria	TASHEV-GALVING LTD 68 KLIMENT OHRIDSKI BLVD. 1756 Sofia, Bulgaria	www.tashev-galving.com T: +359 2 700 45 45 4 F: +359 (2) 439 21 12
Nederlands	Stanley Black & Decker Netherlands B.V. Postbus 83 6120 AD Born	www.stanleyworks.nl Enduser.NL@SBDinc.com Tel : +31 164 28 30 63 NL Fax: +31 164 28 32 00	Croatia	G-M&M d.o.o. Brvace 11 1290 Grosuplje Slovenija	www.g-mm.si gmm@g-mm.si T: +386 01 78 66 500 F: +386 01 78 63 023
Norge	Postboks 4613, Nydalen 0405 Oslo	www.stanleyworks.no kundeservice.no@sbdinc.com Fax: 45 25 08 00	Estonia	AS Tallmac Mustame tee 44, EE-10621 Tallinn	www.tallmac.ee/est T: +372 6562999 F: +372 6562855
Österreich	Oberlaaerstrasse 248 A-1230 Wien	www.stanleyworks.de service.austria@sbdinc.com Tel: 01 - 66116 - 0 Fax: 01 - 66116 - 14	Latvia	LIC GOTUS SIA Ulbrokas Str. LT - 1021 Riga	www.licgotus.lv T: +371 67556949 F: +371 67555140
Portugal	Quinta da Fonte - Edifício Q55 D. Diniz Rua dos Malhões, 2 e 2A - Piso 2 Esquerdo 2770 - 071 Paço de Arcos	www.stanleyworks.pt resposta.posvenda@sbdinc.com Tel: 214 66 75 00 Fax: 214 66 75 75	Lithuania	UAB ELREMTA OU Neries kr. 16E LT - 48402 Kaunas	info@elremta.lt T: +370-685-29035 F: +370-37-406540
Suomi	PL 47 00521 Helsinki	www.stanleyworks.fi customerservice.fi@sbdinc.com Pub: 010 400 4333	Malta	Energypark-Building 03 sud, Via Energy Park 6 20871 Vimercate (MB)	www.stanley.it Tel. 039-9590-200 Fax 039-9590-313
Sverige	Box 94 431 22 Mölndal	www.stanleyworks.se kundservice.se@sbdinc.com Fax: 31 68 60 08	Romania	Stanley Black & Decker Phoenicia Business Center Strada Turturelelor, nr 11A, Etaj 6, Modul 15, Sector 3 Bucuresti	www.stanleyworks.ro T: +4021.320.61.04/05 F: +4037.225.36.84
			Serbia	G-M&M d.o.o. Brvace 11 1290 Grosuplje Slovenija	www.g-mm.si gmm@g-mm.si T: +386 01 78 66 500 F: +386 01 78 63 023

STANLEY®

Pinnacle Climate Technologies, Inc.
Sauk Rapids, MN 56379 USA



Obelis S.A.
Registered Address:
Bd. Général Wahis, 53
1030 Brussels, Belgium

© 2018 Stanley Black & Decker, Inc.